

Camp éclaireurs 6ème Val Mosan



**OCQUIER
2026**



Introduction

Bonjour à tous,

Après une année riche en expériences partagées, il est temps de vous dévoiler le camp 2026.

Nous avons donc le plaisir de vous présenter le très attendu carnet de camp. Ce document contient toutes les informations essentielles pour le bon déroulement du camp : l'adresse de la prairie, la liste des affaires à emporter, les autorisations parentales, les fiches médicales, et bien d'autres informations importantes...

Nous soulignons l'importance de lire ce carnet avec attention afin que toutes les informations soient clairement comprises et retenues.

Si vous avez des questions, des préoccupations ou des demandes concernant le camp, n'hésitez pas à nous contacter.

Bonne lecture à tous !

Esprit du camp

Nous entendons souvent parler de ce fameux « Esprit de camp ». Mais qu'est-ce que c'est ? C'est l'attitude qu'on doit avoir. Et cette attitude, cet esprit, il est balisé par la loi scoute.

Il existe une série de valeurs et de références qui soutiennent et balisent nos actions : l'apprentissage de l'autonomie, de la solidarité, du sens des responsabilités et de l'engagement au sein de la patrouille.

Ainsi, après plusieurs réunions, on a trouvé notre place au milieu de la bande de copains, qui semblent parfois se connaître depuis tellement longtemps. Au fur et à mesure des activités le samedi, des week-ends, des paroles de chefs, on a commencé à comprendre qu'il y avait derrière le scoutisme autre chose que les jeux, les blagues et le plaisir égoïste.

Il y a chez les scouts d'autres choses bien plus profondes : la fraternité entre scouts qui se crée dans les épreuves, l'amour et l'amitié pour son prochain, le don de soi et l'esprit de service.



Évidemment, ce sont de « bien grands mots pour de si petites épaules » pour certains, « un peu trop pour des gars de leur âge » nous dira-t-on, surtout « dans notre société actuelle » ... Mais sachez que nos jeunes sont pleins de ressources et savent faire preuve d'état d'esprit. Au contact des autres, on apprend à partager, à consoler, à demander de l'aide, ... autant de choses qui font que nos jeunes sont parfois bien plus adultes, amicaux et raisonnables que le plus vieux d'entre nous.

Et bien, l'esprit de camp c'est ça, c'est vivre scoutement ! C'est montrer que le bonheur des autres nous importe au moins autant que le nôtre. Même si ce n'est pas toujours facile, notre idéal est d'être prêt à faire de notre mieux pour rendre service et faire en sorte que tout se passe du mieux possible.

Les maîtres mots de notre camp seront

Fraternité

Entraide

Engagement

Partage

Souvenirs

Thème du camp

Avis à tous les irréductibles ! Cette année, vous quitterez le monde moderne pour débarquer directement en Gaule. Et devinez quoi ? L'Empire Romain a décidé de conquérir votre campement. Vos chefs ont revêtu leurs plus belles armures romaines et comptent bien faire régner l'ordre. Mais c'est sans compter sur vos talents, votre courage... et peut-être une petite gorgée de potion magique ! La bataille s'annonce épique et les défis seront nombreux pour déjouer nos plans. Par Toutatis, ajustez vos braies et préparez-vous. Le jeu ne fait que commencer !



Déguisement

Comme vous l'aurez deviné, cette année vous devez vous déguiser en Gaulois !

Sortez vos plus belles braies rayées, préparez vos tresses, vos casques et affûtez vos moustaches !

Attention, au sein de votre propre patrouille, chacun d'entre vous doit incarner un personnage différent de la bande dessinée.

Il va donc falloir vous concerter avant le camp pour vous répartir les rôles ! Qui sera Astérix ? Qui fera Obélix, Panoramix,... ? (Précision : il peut bien sûr y avoir plusieurs Astérix ou Panoramix sur le camp, tant qu'il n'y en a qu'un seul par patrouille !). Pourquoi limiter ces personnages ? C'est avant tout pour vous encourager à créer votre propre gaulois (pas un gaulois déguisé en éclaireur !) ;)

Soyez imaginatif pour nous impressionner ! Malgré tout, vous n'avez pas besoin de mettre une fortune, les meilleurs déguisements sont ceux faits par vos mains.

Informations pratiques

- Le staff/contacts

GEMSBOK → **BOURGUET NATHAN**

0473 28 22 25

PELICAN → **LEMAIRE MAXIME**

0479 58 68 64

HERISSON → **PAQUAY NICOLAS**

0494 24 24 91

SURICATE → **CAHAY THOMAS**

0486 25 12 03

MARA → **MARION NOAH**

0499 60 77 13

GRISON → **DRÈZE GRÉGOIRE**

0476 79 47 49



En cas d' **urgence valable**, veuillez téléphoner directement sur le GSM des animateurs.

Si vous le désirez, vous pouvez aussi contacter les équipiers d'unité :

Arnaud Milstein « Bruant » --> 0497 49 85 53

Bernard Sonck « Castor » --> 0476 69 23 13

Charline Malengreaux --> 0498 48 50 86

Emilie Gaspard « Azorès » --> 0499 42 59 45



Informations pratiques

- Dates du camp

Les 4èmes sont attendus pour le pré-camp le lundi **13 juillet 2026 à 14H** et le reste de la troupe nous rejoindra le jeudi **16 juillet 2026 à 14H**. Le camp se terminera pour tout le monde le vendredi **31 juillet 2026 à 10H**.

PRE-CAMP → 13 au 16 juillet 2026

CAMP → 16 au 31 juillet 2026

Sont donc attendus le 13 juillet :

- Iruka
- Oratrix
- Gwaga
- Mako
- Thorold
- Nerpa
- Mabuya
- Zebu
- Saïmiri
- Amertoy
- Fossa

Informations pratiques

- L'adresse de notre prairie:

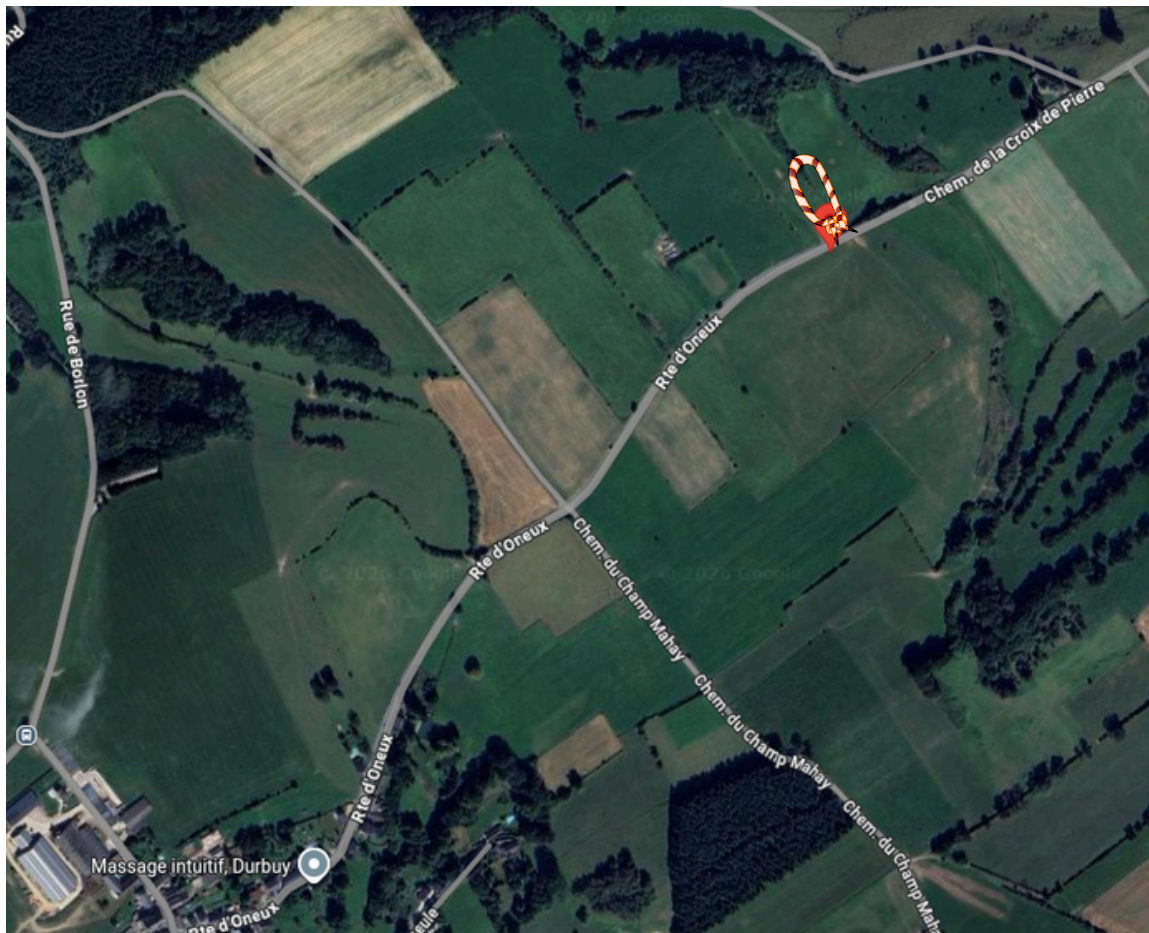
Rte d'Oneux, 6941 Durbuy

50°23'08.8"N 5°24'54.9"E

Comme indiqué avec notre magnifique foulard, ci-dessous, notre prairie se trouve un peu plus loin dans la même rue.

- L'adresse pour les lettres:

Rue Haya 4, 4560 Clavier



Informations pratiques

- Prix

Voici le prix du camp. Pour rappel, le prix du camp prend en compte **la prairie, la nourriture et les activités.**

PRE-CAMP + CAMP → **165€**

CAMP → **150€**

Si vous avez deux enfants au sein de la troupe une réduction de 10€ est de mise sur la somme totale à payer pour les deux enfants.

Par exemple :

- si vous avez deux enfants qui participent au camp (sans précamp), au lieu de payer 300€ (150 + 150) vous devez payer 290€

Le paiement est à effectuer sur le compte « Eclaireurs de Wanze » BE45 0689 3561 0089 pour le 05 juillet au plus tard. Si cette date pose problème, veuillez en informer le staff au plus vite.

En communication : Nom_Prénom

Le paiement fait office d'inscription.



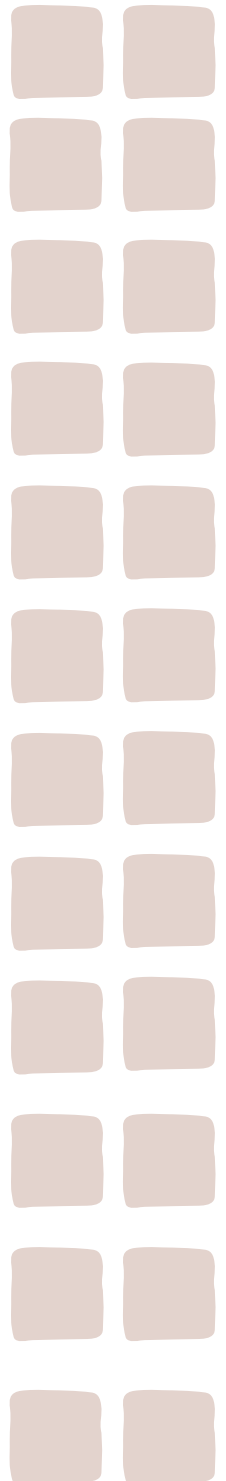
Le prix de cette activité ne peut en aucun cas porter préjudice à la participation d' un éclaireur au camp. En cas de difficulté, nous vous invitons à prendre contact avec l' un des animateurs afin de trouver un arrangement, une caisse de solidarité existe dans ce genre de cas.

Informations pratiques

- A emporter avec soi

Vêtements :

- **Uniforme impeccable**
- **Pantalons**
- **Pulls légers**
- **Pulls chauds**
- **T-shirts**
- **Slips**
- **Baskets**
- **Bottes**
- **Bottines de marche**
- **Sandales/Tongs/Espadrilles/Claquettes**
- **De quoi dormir**
- **Veste imperméable/K-Way/Poncho**



Informations pratiques

- A emporter avec soi

Pour dormir :

- **Mola**
- **Sac de couchage**
- **Oreiller**
- **Couverture**



Hygiène :

- **Essuies**
- **Savon (pH neutre)**
- **Gant de toilette**
- **Dentifrice**
- **Protection solaire**
- **Mouchoirs**

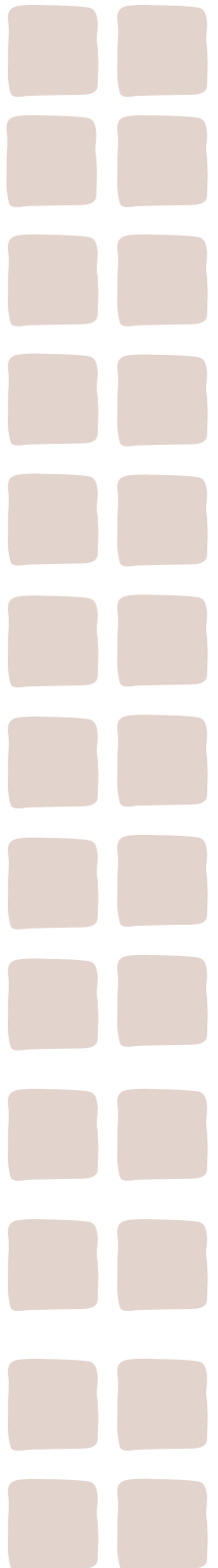


Informations pratiques

- A emporter avec soi

Divers :

- Sac de Hike
- Sac pour linge sale
- Maillot
- Lunettes de soleil
- Casquette/bob/chapeau
- Lampe de poche
- Boussole
- Opinel (éviter les gros couteaux)
- De quoi écrire vos lettres
- Médicaments si besoins
- Gamelle
- Gourde
- Gants de travail

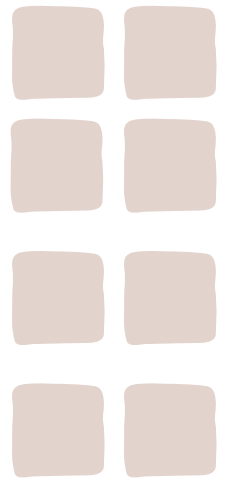


Informations pratiques

- A emporter avec soi

A ne surtout pas oublier :

- **Carte d'identité**
- **Fiche médicale**
- **Autorisation parentale**
- **Uniforme**



Il est fortement conseillé de marquer ses vêtements/matériel et on vous conseille vivement de laisser vos objets de valeur à la maison.

Pour ce qui est de la nourriture, vous serez tous très bien nourris. Il n'est donc pas nécessaire d'emporter une tonne de nourriture dans vos valises, faites de la place pour du matériel utile ! On vous demande également d'éviter l'abus de colis pendant le camp...



Cette année, seuls les CP sont autorisés à prendre leur téléphone. Cependant, ils devront nous le remettre en mains propres directement en arrivant au précamp.

Pour le hike, nous vous fournirons leur GSM.

Attention : toute autre personne qui apporterait un téléphone et qui ne nous en informerait pas sera renvoyée du camp sur-le-champ, sans aucune exception.

Informations pratiques

- Actiky.

Chers parents,

Avant le camp, nous vous invitons à vous connecter sur Actiky pour vérifier que la fiche santé de votre enfant est bien complète et à jour.

Cette fiche est indispensable : nous l'imprimons et l'emportons au camp afin que les animateurs disposent de toutes les informations nécessaires pour réagir correctement en cas de souci.

Merci de prendre quelques minutes pour la compléter (ou la mettre à jour) avant le **5 juillet**, afin que nous puissions tout imprimer à temps.

Actiky, c'est également nouveau pour nous aussi, et on apprend à l'utiliser en même temps que vous ! Du coup, pour cette année, on vous demande quand même de remplir le reste des documents habituels en parallèle. L'idée, à terme, c'est de tout passer sur Actiky pour se simplifier la vie à tous.



Informations pratiques

• L'uniforme

Il est évidemment indispensable que chaque éclaireur dispose d'un uniforme complet. Par complet, nous entendons :

1. Foulard de l'unité
2. Chemise avec écussons
3. Bottines de marche
4. Short

POUR TOUS



L'insigne du mouvement **Les Scouts** : entre le coude et l'épaule, sur la manche droite.



L'insigne **mondial scout** : au-dessus de l'insigne **Les Scouts**, sur la manche droite.



L'insigne **Belgique et drapeau européen** : sur la poitrine, à gauche (au-dessus de la poche si présente).

Optionnel

POUR LES ÉCLAIREURS

UNE CHEMISE BLEUE AVEC :



L'insigne de section **Éclaireurs** : sur la poitrine, sur la poche de droite.

L'insigne de la **Promesse** : sur la poitrine, sur la poche de gauche, une fois que l'éclaireur l'a prononcée.

Le **badge Alpha** et les **badges** : sur la manche gauche.

Les **nœuds d'épaule** : deux bandes aux couleurs de la **patrouille** ou du **totem**, reliées par une cordelette noir-jaune-rouge sur la manche **gauche** ou **droite**.

Pour les CP : deux larges bandes blanches verticales sur la poitrine, sur la poche gauche.

Optionnel

Pour ce qui est des écussons, il est primordial d'avoir sur sa chemise ceux notés ci-dessous :

- écusson scouts
- écussons éclaireurs
- écusson Belgique
- Bandes de totem si tu en as un
- Bande de CP/SP si tu es concerné
- écussons Val-Mosan

● Demandes du staff

- Ne pas donner d'argent à votre enfant
- Ne téléphoner aux animateurs qu'en cas d'extrême urgence
- Remplir consciencieusement la fiche médicale et prévenir les animateurs au début du camp en cas d'un éventuel traitement médical de votre enfant.
- Vérifier si vos enfants n'ont pas de poux. Si des poux font leur apparition peu avant le camp, prévenez nous dès l'arrivée au camp.
- Vérifier bien que vos bottines de marche vous conviennent bien! Plus question de rapatrier quelqu' un du hike parce qu'il a des cloches. Soyez attentifs!
- Il est évidemment interdit de consommer de l'alcool ou de la drogue. Cela engendrerait directement une exclusion définitive du camp .
- Toute visite sur le camp est **TOTALEMENT INTERDITE.**
- **Enfin, on réinsiste sur le fait que même les 4èmes ne peuvent apporter de GSM sur le camp. Si vous désirez de la musique, on vous laisse libre cours à votre imagination afin de trouver une alternative : radio, Ipod, clé usb, vinyle, ...**

A propos du camp

La plupart de la troupe connaît bien cette période de l'année. Elle n'a sans doute plus de secrets pour eux. Cependant, sachez que chaque camp est très différent et nous vous réservons quelques surprises. Soyez tous prêts! Mais pour ceux qui n'ont pas encore participé à un camp Eclaireurs, les lignes qui suivent vont vous intéresser.. Le camp, c'est comme dans les sections plus jeunes ; une période de 15 jours (plus long), durant laquelle la troupe partage la vie de scout au quotidien. Diverses journées rythment le camp, chacune d'elles ayant ses spécificités, tu n'auras pas le temps de t'ennuyer tu peux nous croire !

- La patrouille

Vous connaissez désormais tous très bien votre patrouille et ce qu'elle représente pour vous. Au camp, c'est encore différent car elle sera comme votre 2e famille. Vous allez dormir, manger et vivre en patrouille durant tout le camp. Il est donc primordial de développer un esprit de patrouille positif et amusant. La patrouille est solidaire et chacun accomplit son rôle, tout en respectant une certaine hiérarchie.

Nous comptons sur les plus grands pour former et accompagner les plus jeunes dans leur parcours, et sur les plus jeunes pour être motivés et avoir envie d'apprendre.



Dans une patrouille , chacun peut avoir un rôle et il est très important que chacun comprenne où il se situe dans la patrouille.

Vous connaissez tous les CP' s et les SP' s, qui seront vos figures de tête durant le camp. Etre CP' s implique énormément de responsabilités envers la patrouille, c ' est pourquoi nous comptons sur vous pour être les plus responsables et efficaces possibles. Vous êtes chargés de la continuité et de la progression de votre patrouille, mais surtout vous êtes l' exemple à suivre, devenez des modèles et non des tyrans.

Les SP' s/1er scouts (3e année) sont là sont pour seconder le CP dans ses prises de décisions. Son rôle peut être considéré quasi sur le même point d'égalité. Un bon SP est donc très important également. Soyez des épaules sur lesquelles on peut s' appuyer et ayez de bons conseils!

Les 2e année, vous avez déjà vécu un camp, mais vous avez encore beaucoup à apprendre! Soyez attentifs et curieux car c' est vous les plus grands de demain. On compte sur vous pour aider les plus jeunes car vous savez ce que c' est d'être à leur place car vous y étiez l' année passée. Continuez à grandir et à apprendre et tout le monde sera fier de vous!

Pour les premières années, le camp est le moment idéal pour vous dévoiler à la troupe. Restez comme vous êtes et ayez l' envie d' apprendre et de découvrir. Les plus grands et vos chefs sont là pour vous et pour vous aider à vous sentir bien au sein de la troupe. Ecoutez bien les conseils qui vous seront donnés et n' ayez pas peur de prendre des initiatives! Sans premières années, il n' y a pas de troupe ne l' oublions pas!

A connaître

- Le cantique des patrouilles

Le cantique des patrouilles est un chant très ancien qui comporte une forte connotation catholique, trace de l'ancienne appartenance religieuse de notre mouvement en Belgique. Bien que la tradition veuille qu'on le chante encore, certains de nos membres peuvent ne pas se retrouver dans ces paroles. De ce fait, il ne vous sera jamais demandé de chanter un chant qui va à l'encontre de vos croyances ou de vos valeurs. C'est pourquoi l'interprétation de ce chant est laissée au libre choix de chacun.

1er couplet:

Seigneur, rassemblés près des tentes

Pour saluer la fin du jour,

Tes scouts laissent leurs voix chantantes Monter vers Toi, pleines d'amour :

Tu dois aimer l'humble prière

Qui de ce camp s'en va monter,

O Toi, qui n'avait sur la terre

Pas de maison pour t'abriter !

Refrain:

Nous venons toutes les patrouilles,

**Te prier pour Te servir mieux, Vois au bois silencieux, Tes scouts qui
s'agenouillent!**

Bénis les, ô Jésus dans les Cieux !

2e couplet:

Merci de ce jour d'existence

Où Ta bonté nous conserva ;

Merci de Ta sainte présence

Qui de tout mal nous préserva.

Merci du bien fait par la troupe,

Merci des bons conseils reçus,

Merci de l'amour qui nous groupe Comme des frères, ô Jésus.

Refrain:

A connaître

- Le chant des couleurs

Refrain:

Chevaliers

Saluons nos couleurs

Sonne, sonne éclaireur,

Sonne les honneurs

Sonne-les bien,

Sonne-les de tout cœur Sonne, sonne,

éclaireur Sonne les honneurs

2e couplet:

Pour nous c'est fête

**Quand sur nos têtes Notre drapeau, flotte bien
haut.**

Quand viendra l'ombre

Et la nuit sombre Ses plis sacrés Seront rangés.

Refrain:

A connaître

- La Brabançonne

**Ô Belgique,
ô mère chérie,
À toi nos cœurs,
à toi nos bras,
À toi notre sang, ô Patrie !
Nous le jurons tous, tu vivras !
Tu vivras toujours grande et belle
Et ton invincible unité
Aura pour devise immortelle :
Le Roi, la Loi, la Liberté !
Aura pour devise immortelle :
Le Roi, la Loi, la Liberté ! (3X)**



A donner en arrivant

- **FICHE MEDICALE INDIVIDUELLE DE SANTE**
- **AUTORISATION PARENTALE**
- **CARTE D'IDENTITE**
- **ARGENT DE PATROUILLE**

